



**Товариство з обмеженою
відповідальністю
«ВЕРБА-ВВ»**

**З В І Т
про управління
за 2025 рік**

с. Любитів

З М І С Т

Розділ 1. Організаційна структура та опис діяльності підприємства.....	3
Розділ 2. Результати діяльності.....	6
Розділ 3. Ліквідність та зобов'язання.....	8
Розділ 4. Екологічні аспекти	10
Розділ 5. Соціальні аспекти та кадрова політика.....	10
Розділ 6. Ризики.....	11
Розділ 7. Дослідження та інновації.....	12
Розділ 8. Фінансові інвестиції.....	12
Розділ 9. Перспективи розвитку	12

1. Організаційна структура та опис діяльності підприємства

Товариство з обмеженою відповідальністю «ВЕРБА-ВВ» (далі-Підприємство) зареєстровано 29.05.2014р. Ковельською міською радою, запис в ЄДР №11971020000001973.

Підприємство розташоване за адресою: Україна, 45063, Волинська обл., Ковельський район, с. Любитів, вул. Вокзальна, буд. 9.

Статут Підприємства (нова редакція) затверджений Рішенням №2 учасника Товариства з обмеженою відповідальністю «ВЕРБА-ВВ» 11.12.2020р.

Директором Підприємства є Полячук Тетяна Миколаївна.

Підприємство є самостійним суб'єктом господарювання — юридичною особою приватного права, діє на принципах госпрозрахунку, самофінансування і самоокупності.

Підприємство утворено з метою отримання законного прибутку, задоволення суспільних потреб в продукції, роботах, послугах і реалізація на підставі одержаного прибутку соціальних та економічних інтересів Учасників Підприємства.

Майно Підприємства становлять виробничі і невиробничі фонди, а також інші цінності, вартість яких відображається у самостійному балансі Підприємства. Майно Підприємства належить йому на праві власності.

Підприємство є виробником. Основним видом діяльності Підприємства є лісопилльне та стругальне виробництво (КВЕД 16.10).

Також Підприємство використовує наступні види діяльності:

- Виробництво дерев'яної тари (КВЕД 16.24);
- Виробництво інших виробів з деревини; виготовлення виробів з корка, соломки та рослинних матеріалів для плетіння (КВЕД 16.29);
- Оптова торгівля деревиною, будівельними матеріалами та санітарно-технічним обладнанням (КВЕД 46.73);
- Вантажний автомобільний транспорт (КВЕД 49.41);
- Технічне обслуговування та ремонт автотранспортних засобів (КВЕД 45.20);
- Надання в оренду інших машин, устаткування та товарів, н.в.і.у. (КВЕД 77.39).

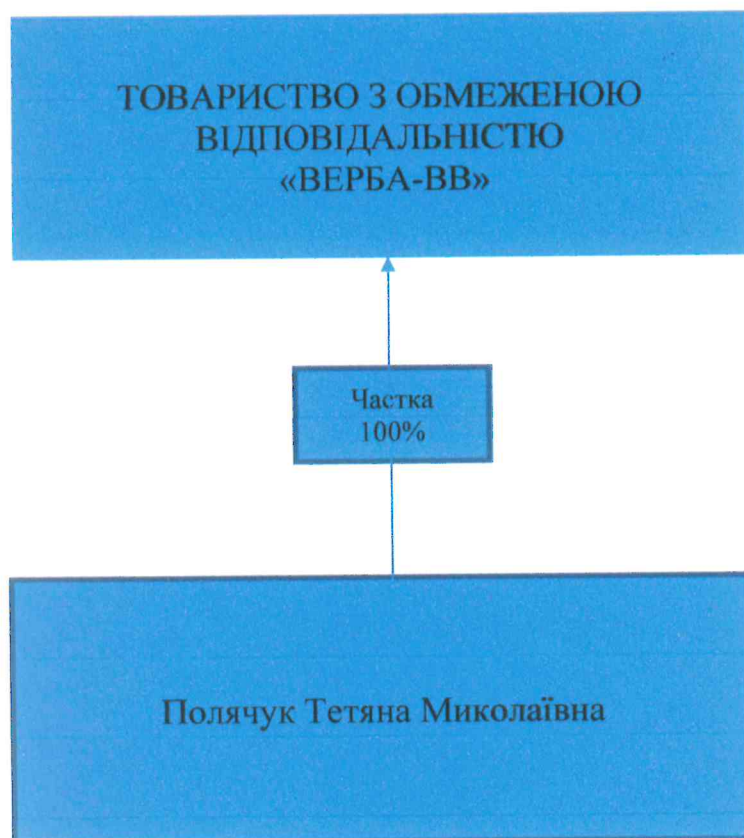
Основними видами продукції, яка виготовляється є:

- піддон дерев'яний Ф 1200*800;
- піддон дерев'яний EPAL 1200*800;
- піддон дерев'яний UIC 1200*800;
- піддон дерев'яний E-3 1200*1000;
- піддон дерев'яний П-8 1200*1000;
- паливні гранули (пелети);
- пиломатеріал обрізний 1-3 сорт (сосна);
- пиломатеріал обрізний 1-3 сорт (ялина)
- пиломатеріал обрізний 1-3 сорт (сосна) FSC100%;
- пиломатеріал обрізний 1-3 сорт (ялина) FSC100%;
- пиломатеріал обрізний 1-4 сорт (сосна);
- пиломатеріал обрізний 1-4 сорт (сосна) FSC100%;
- тирса;
- тирса FSC100%;
- щепи;
- щепи FSC100%.

Виготовлена Підприємством продукція реалізується як на території України та і за її межами (Італія, Німеччина, Словенія, Словаччина, Польща, Болгарія, Велика Британія, Боснія і Герцеговина, Австрія, Естонія, Чехія, Нідерланди, Румунія, Сербія, Іспанія, Литва, Алжир, Бельгія, Данія, Латвія, Македонія, США, Туреччина, Франція, Швеція).

Експорт продукції становить майже весь обсяг реалізації.

Структура власності Підприємства представлена наступним чином:



2. Результати діяльності

Повномасштабне вторгнення Росії на територію України 24 лютого 2022 року стало причиною зниження рівня виробництва та товарів та надання послуг в усіх складових частинах господарського комплексу України. Були втрачені значні виробничі можливості, ринки збуту, налагоджені взаємозв'язки з покупцями та постачальниками, якісний та кваліфікований персонал тощо. За даними Міжнародного валютного фонду (МВФ) та Світового банку, реальний ВВП України у 2025 році, у порівнянні з 2024 роком, продемонстрував уповільнення темпів зростання, а не падіння, зумовлене триваючими бойовими діями та енергетичною кризою. Якщо у 2024 році економіка зростала за оцінками близько (2.9%-3.2%), то у 2025 році, за прогнозами Світового банку, зростання уповільнилося до 1.8%-2%.

Це пояснюється не тільки гіршими врожайми та дещо слабшим, ніж очікувалося, зовнішнім попитом, а й реалізацією ризиків збільшення інтенсивності бойових дій, посиленням повітряних атак Росії та пов'язаним із цим дефіцитом електроенергії.

Показники результатів діяльності ТОВ «ВЕРБА-ВВ» мають схожу динаміку: суттєве падіння у 2022 році, поступове відновлення у 2023-2025 роках. Значення основних результатів діяльності за 2024-2025 роки та їх порівняння наведено у таблиці 1.

Таблиця 1 – Основні показники діяльності ТОВ «ВЕРБА-ВВ» у 2024-2025 роках та розрахунок їх динаміки

Показник	Роки		Відхилення	
	2024	2025	абсолютне, тис. грн.	відносне, %
Основні засоби (залишкова вартість), тис. грн.	38 504	46 741	+ 8 237	+21
Середня кількість працівників, чол.	166	260	+94	+57
Дебіторська заборгованість за товари, роботи, послуги, тис. грн.	62 063	11 003	-51 600	-460
Кредиторська заборгованість за товари, роботи, послуги, тис. грн.	50 755	78 479	+27 724	+55
Чистий дохід від реалізації продукції (товарів, робіт, послуг), тис. грн.	652 087	955 672	+303 585	+46
Валовий прибуток, тис. грн.	135 263	176 231	+40 968	+30
Фінансовий результат до оподаткування, тис. грн.	92 315	126 333	+ 34 018	+37
Податок на прибуток, тис. грн.	14 937	22 760	+ 7 823	+52
Чистий фінансовий результат, тис. грн.	77 378	103 573	+ 26 195	+34

З наведених даних можна зробити висновок, що ТОВ «ВЕРБА-ВВ» вдалось не лише пристосуватись до нових умов діяльності, а й оптимізувати свою господарську діяльність і продовжувати вкладати кошти у розвиток.

Підтвердженням цього є зростання за 2025 рік на 21 % залишкової вартості основних засобів підприємства, що свідчить про значні можливості щодо збільшення обсягів діяльності та наявність нових ринків збуту для продукції, що буде виготовлятися на такому обладнанні.

Збільшення обсягів діяльності викликає і зростання кількості персоналу підприємства – за 2025 рік кількість найманих працівників зросла на 57 %.

Чистий дохід від реалізації продукції (товарів, робіт, послуг) у 2025 році, у

порівнянні з 2024 роком зріс на 46 %. Завдяки стабілізації рівня цін на деревну сировину та паливо, оптимізації власних виробничих витрат підприємству у звітному році вдалось майже збільшити обсяг фінансового результату до оподаткування на 37% та чистого фінансового результату на 34 %. Завдяки цьому ТОВ «ВЕРБА-ВВ» сплатило до державного бюджету близько 23,6 млн. грн. податку на прибуток, що значно перевищує минулорічні показники.

3. Ліквідність та зобов'язання

Для оцінки спроможності ТОВ «ВЕРБА-ВВ» проведені розрахунки за своїми зобов'язаннями як за рахунок наявних грошових коштів, так і за рахунок реалізації активів та залучення додаткових зовнішніх коштів, здійснений аналіз показників ліквідності балансу підприємства. Значення показників, що необхідні для даного аналізу, наведено у таблиці 2.

Таблиця 2 – Аналіз ліквідності балансу ТОВ «ВЕРБА-ВВ» за 2025 рік, тис. грн.

Показники активів балансу	2025 рік	Показники пасивів балансу	2025 рік
(A1) Високоліквідні активи	92 584	(П1) Найтерміновіші зобов'язання	118 068
(A2) Швидколіквідні активи	88 004	(П2) Короткострокові пасиви	16 096
(A3) Повільноліквідні активи	126 509	(П3) Довгострокові пасиви	-
(A4) Важколіквідні активи	46 741	(П4) Постійні пасиви	231 275
Баланс	353 838	Баланс	365 439

Відповідно до умов аналізу до високоліквідних активів (A1) відносяться грошові кошти і поточні фінансові інвестиції, швидколіквідних активів (A2) – вся дебіторська заборгованість, повільноліквідних активів (A3) – запаси, поточні біологічні активи, інші оборотні активи та витрати майбутніх періодів, важколіквідних активів (A4) – важколіквідні необоротні активи та необоротні активи, утримувані для продажу та групи вибуття. До найтерміновіших зобов'язань (П1) – поточна кредиторська заборгованість, короткострокових пасивів (П2) – короткострокові кредити банків та інші поточні зобов'язання, довгострокових пасивів (П3) – довгострокові зобов'язання та забезпечення, постійних пасивів (П4) – зобов'язання перед власниками,

формування власного капіталу та зобов'язання пов'язані з необоротними активами, утримуваними для продажу та групами вибуття.

Баланс вважається ліквідним за умови виконання наступних співвідношень: $A1 \geq П1$, $A2 \geq П2$, $A3 \geq П3$, $A4 \leq П4$.

Ліквідність підприємства оцінюється і за допомогою низки фінансових коефіцієнтів:

1. Поточний або загальний коефіцієнт покриття.

Коефіцієнт розраховується за формулою: $\text{Оборотні активи} / \text{Поточні зобов'язання}$.

Поточний або загальний коефіцієнт покриття за 2024 р. становить 1,62 за 2025 р. має значення 2,3.

Коефіцієнт покриття показує, скільки грошових одиниць оборотних засобів припадає на кожну грошову одиницю короткострокових зобов'язань.

Критичне значення коефіцієнту покриття дорівнює 1, значення коефіцієнту покриття у межах 1 - 1,5 свідчить про те, що підприємство своєчасно ліквідує борги.

2. Коефіцієнт абсолютної ліквідності.

Коефіцієнт розраховується за формулою: $\text{Грошові кошти та їх еквіваленти} / \text{Поточні зобов'язання}$.

Коефіцієнт абсолютної ліквідності за 2024 р. становить 0,08, за 2025 р. має значення 0,7.

Значення коефіцієнта абсолютної ліквідності повинно бути у межах від 0,2 до 0,35.

Коефіцієнт абсолютної ліквідності характеризує негайну готовність підприємства ліквідувати короткострокову заборгованість.

Коефіцієнт абсолютної ліквідності дає змогу визначити, яку частину короткострокової заборгованості підприємство може погасити.

3. Коефіцієнт швидкої ліквідності.

Коефіцієнт розраховується за формулою: $\text{Оборотні активи мінус запаси} / \text{Поточні зобов'язання}$.

Коефіцієнт швидкої ліквідності за 2024 р. становить 0,84, за 2025 р. має

значення 1,3.

Коефіцієнт швидкої ліквідності показує здатність підприємства вчасно погасити свої короткострокові зобов'язання з допомогою високоліквідних активів.

Норматив показника знаходиться в межах 0,5-1 і вище.

Ліквідність є необхідною і обов'язковою умовою платоспроможності Підприємства.

На основі проведених розрахунків можна зробити висновок, що ТОВ «ВЕРБА-ВВ» має достатньо високоліквідних активів для покриття наявних зобов'язань. Однак, в наступних періодах, підприємству варто акцентувати увагу по роботі щодо підвищення часток високоліквідних та швидколіквідних активів.

4. Екологічні аспекти

ТОВ «ВЕРБА-ВВ» проводить відповідальну екологічну політику щодо раціонального використання води, управління відходами, зменшення викидів парникових газів та споживання електроенергії.

Враховуючи сферу діяльності на підприємстві запроваджено безвідходний виробничий процес: обрізки, що залишаються після виготовлення пиломатеріалу обрізного та піддонів з деревини, використовуються для виготовлення паливних гранул або як паливо для котлів, що генерують тепло для сушок деревини та обігріву виробничих та адміністративних приміщень. Також, у якості палива для котлів, використовується кора, що отримується в процесі первинної обробки деревної сировини.

З метою підвищення екологічності виробничого процесу ТОВ «ВЕРБА-ВВ» поступово відмовляється від електроенергії з централізованих джерел постачання, які формуються на основі спалювання вичерпних ресурсів. Підприємство постійно збільшує кількість власних генеруючих потужностей електроенергії з відновлювальних джерел – на дахах приміщень встановлюються сонячні панелі, що збільшують електричну незалежність у здійсненні господарської діяльності.

5. Соціальні аспекти та кадрова політика

У процесі своєї господарської діяльності ТОВ «ВЕРБА-ВВ» дотримується принципів гендерної рівності та забезпечує рівні права для жінок і чоловіків при прийнятті на роботу та встановлення рівня оплати праці, а також їх однакову значущість, можливості, обов'язки та участь у всіх сферах діяльності підприємства.

Підтвердженням даних позицій підприємства є те, що на посаду директора призначено жінку – Полячук Тетяну Миколаївну. Загальна частка жінок на підприємстві, станом на 31 грудня 2025 року, становить 12 %, така відносно невисока частка зумовлена значною кількістю важкої фізичної праці у господарській діяльності. Однак, адмінперсонал підприємства складається з жінок на 31 %.

ТОВ «ВЕРБА-ВВ» суворо дотримується вимог з цивільної безпеки та охорони праці на підприємстві, що встановлені чинним законодавством. На підприємстві є окремий працівник, що відповідає за дану ділянку – інженер з охорони праці. З кожним працівником проводяться вступні, повторні, періодичні та інші передбачені виробничим процесом інструктажі, про що робляться відповідні записи в журнали інструктажів. Всі працівники забезпечені засобами індивідуального захисту у повному обсязі. Випадків виробничого травматизму, за 2025 рік, на підприємстві зафіксовано не було.

6. Ризики

ТОВ «ВЕРБА-ВВ» у процесі свого функціонування стикається з різними операційними та фінансовими ризиками. Однак, першочерговий вплив, серед постійних ризиків, на діяльність суб'єкта господарювання мають наслідки бойових дій, які тривають на території України. Головними з них є:

- можливі збої у постійності та ритмічності виробничого процесу через відсутність електропостачання внаслідок ракетних ударів по електроенергетичному сектору України;

- можлива втрата кваліфікованих працівників внаслідок їх міграції через загрози для життя їх та їхніх сімей та/або мобілізацію;

- можливе пошкодження виробничого обладнання, нерухомого майна або

транспортних засобів підприємства внаслідок ракетних ударів;

- можливі збої у постачанні лісосировини через пошкодження нерухомого майна, обладнання та транспортних засобів постачальників, через мобілізацію працівників у постачальників.

Оскільки основна діяльність підприємства пов'язана з обробкою та продажем деревини, то головними ризиками, що пов'язані саме з цим є:

- ризик поставок сировини – зміни в поставках деревини можуть виникнути через такі фактори як природні катастрофи, зміни в правилах лісового господарства або обмеження експорту;

- ризик зміни цін на сировину та продукцію;

- ризик валютних коливань – у зв'язку з тим, що ТОВ «ВЕРБА-ВВ» є експортоорієнтованим підприємством воно піддається ризику коливань валютних курсів, що можуть вплинути на вартість сировини та продукції;

- ризик підвищення витрат на електроенергію – деревообробні підприємства у процесі своєї роботи використовують значні обсяги електроенергії, зростання цін на електроенергію або перебої з її постачанням мають значний вплив на кінцеву ефективність господарських процесів;

- ризик змін у законодавстві та регулюванні – зміни в законодавстві пов'язані з охороною довкілля, лісовим господарством та працевлаштуванням, можуть викликати додаткові витрати у господарській діяльності;

- ризик втрати репутації – негативний вплив на довкілля або випадки порушень у сфері праці можуть призвести до втрати репутації підприємства, що, в свою чергу, матиме негативний вплив на прибутковість функціонування;

- ризик технологічних проблем – відмови обладнання, технічні збої або проблеми з дотриманням технологій обробки та виробництва можуть призвести до зупинки виробництва та значних збитків.

7. Дослідження та інновації

За період 2025 року підприємство не здійснювало витрат на дослідження та інновації. Однак, в майбутньому, задля підвищення ефективності діяльності,

екологічності господарського процесу та обсягів автоматизації процесів, такі заходи плануються проводити у взаємодії з науковими та дослідними установами.

8. Фінансові інвестиції

За період 2025 року ТОВ «ВЕРБА-ВВ» не здійснювало господарські операції, що передбачають придбання корпоративних прав, цінних паперів, деривативів та інших фінансових інструментів інших підприємств.

9. Перспективи розвитку

Основними напрямками, щодо комплексного розвитку господарської діяльності підприємства у найближчі роки, є:

- збільшення обсягів виготовленої продукції;
- виготовлення нових видів готової продукції, зокрема, розширення переліку типів піддонів, що виготовляються підприємством;
- оптимізація виробництва шляхом скорочення обсягів зручної праці та впровадження більш автоматизованих процесів у господарській діяльності;
- подальше запровадження використання електроенергії, що отримана з відновлювальних та екологічно чистих джерел, шляхом збільшення кількості встановлених сонячних панелей.

22 квітня 2026 року

Директор ТОВ «ВЕРБА-ВВ»



Тетяна ПОЛЯЧУК

ОРГАН СУСПІЛЬНОГО
НАГЛЯДУ
ЗА АУДИТОРСЬКОЮ
ДІЯЛЬНІСТЮ



AUDIT PUBLIC
OVERSIGHT BODY
OF UKRAIN

ВИТЯГ

з Реєстру аудиторів та суб'єктів аудиторської діяльності

ІНФОРМАЦІЯ ПРО СУБ'ЄКТА АУДИТОРСЬКОЇ ДІЯЛЬНОСТІ:

Реєстровий номер у Реєстрі аудиторів та суб'єктів аудиторської діяльності: 1943

Форма здійснення аудиторської діяльності: Аудиторська фірма

Дата внесення реєстрової інформації у Реєстр аудиторів та суб'єктів аудиторської діяльності: 17.10.2018

Дата внесення реєстрової інформації до розділу «Суб'єкти аудиторської діяльності, які мають право проводити обов'язковий аудит фінансової звітності» Реєстру аудиторів та суб'єктів аудиторської діяльності: 11.12.2018

ВІДОМОСТІ ПРО АУДИТОРСЬКУ ФІРМУ:

Ідентифікаційний код юридичної особи в ЄДРПОУ: 21357002

Найменування аудиторської фірми: Товариство з обмеженою відповідальністю "Аудиторська фірма "Моноліт"

ІНФОРМАЦІЯ ПРО ЧИННЕ РІШЕННЯ ПРО ПРОХОДЖЕННЯ ПЕРЕВІРКИ СИСТЕМИ КОНТРОЛЮ ЯКОСТІ АУДИТОРСЬКИХ ПОСЛУГ:

Орган, який прийняв рішення: АПУ

Дата рішення: 12.06.2024

Номер рішення: № 9/КЯ

РЕКВІЗИТИ ДОГОВОРУ СТРАХУВАННЯ ЦИВІЛЬНО-ПРАВОВОЇ ВІДПОВІДАЛЬНОСТІ СУБ'ЄКТА АУДИТОРСЬКОЇ ДІЯЛЬНОСТІ ПЕРЕД ТРЕТІМИ ОСОБАМИ, ЯКИЙ ПРОВАДИТЬ ОБОВ'ЯЗКОВИЙ АУДИТ ФІНАНСОВОЇ ЗВІТНОСТІ:

Найменування страховика: АКЦІОНЕРНЕ ТОВАРИСТВО «СТРАХОВА КОМПАНІЯ «БЕС ІНШУРАНС»

Номер договору: 002-00823378/025ДВ

Дата договору: 09.10.2025

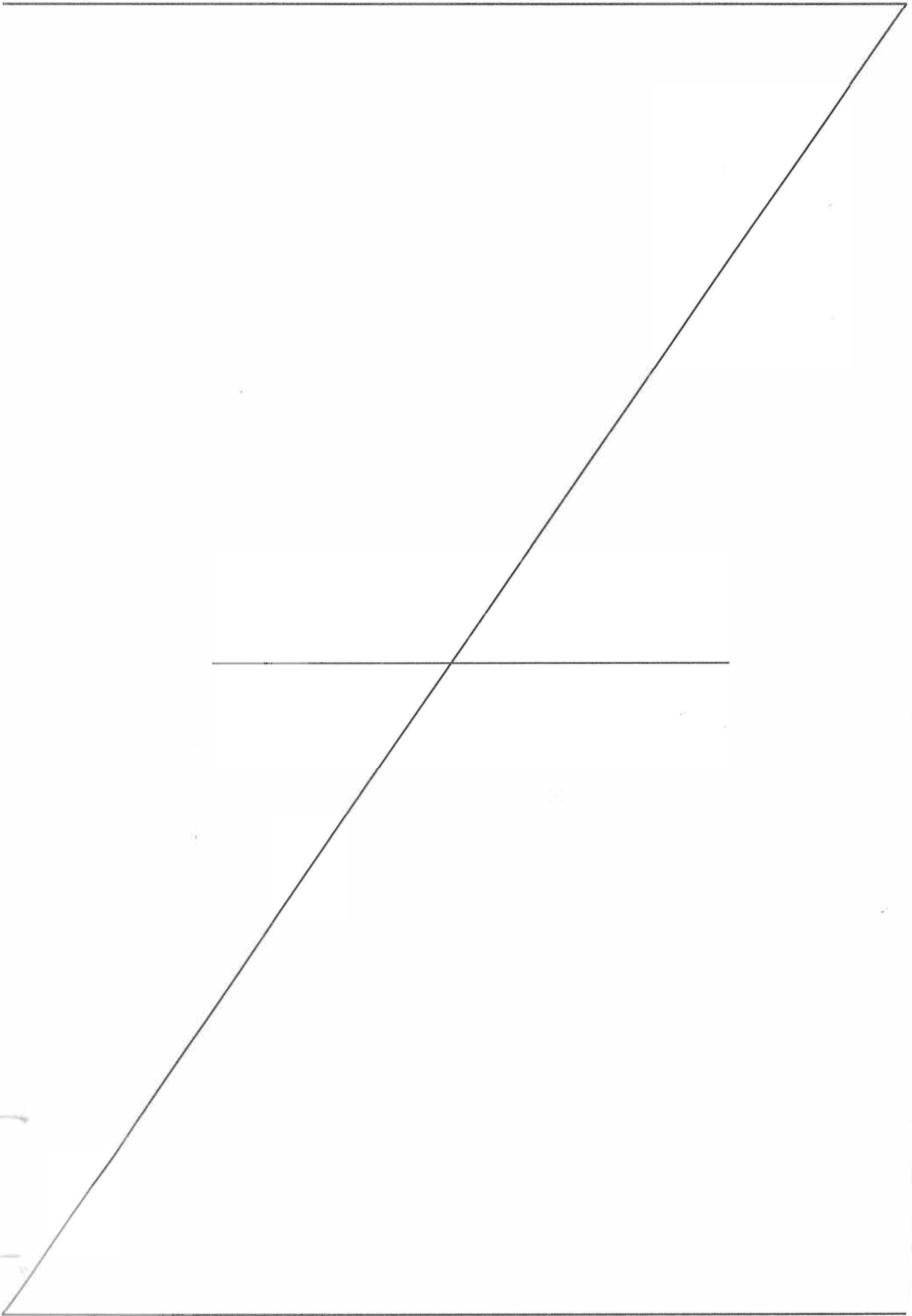
Дата закінчення договору: 06.12.2026

Страхова сума, грн: 10 000 000

Номер документу: 1211230431943

Дата та час формування витягу: 12.01.2026 12:30:43

Згідно оригіналу:
Директор ТОВ «АФ «Моноліт»
Н.І.Безуглова



Пронумеровано та прошнуровано: 90 аркушів
шестдесят
Дир. ТОВ «АФ «Моноліт»» Безуглова Н.І.
«28» Нобеля 2026

